



RIFTEK

Sensors & Instruments

ОПТИЧЕСКИЕ МИКРОМЕТРЫ

Серия РФ656ХУ

Руководство по эксплуатации

Логойский тракт, 22, г. Минск
220090, Республика Беларусь
тел/факс: +375 17 357 36 57
info@riftek.com
www.riftek.com

Содержание

| | | |
|---------|---|----|
| 1. | Меры предосторожности..... | 4 |
| 2. | Европейское соответствие..... | 4 |
| 3. | Лазерная безопасность..... | 4 |
| 4. | Назначение..... | 4 |
| 5. | Основные технические данные и модели..... | 5 |
| 6. | Пример обозначения при заказе..... | 5 |
| 7. | Устройство и принцип работ..... | 7 |
| 8. | Габариты и установка..... | 7 |
| 8.1. | РФ656XY-5..... | 7 |
| 8.2. | РФ656XY-10..... | 8 |
| 8.3. | РФ656XY-25..... | 8 |
| 8.4. | РФ656XY-50..... | 9 |
| 8.5. | РФ656XY-75..... | 9 |
| 8.6. | РФ656XY-100..... | 10 |
| 9. | Подключение..... | 10 |
| 9.1. | Микрометры без Ethernet интерфейса..... | 10 |
| 9.2. | Микрометры с Ethernet интерфейсом..... | 11 |
| 10. | Конфигурационные параметры..... | 11 |
| 10.1. | Параметр синхронизации..... | 11 |
| 10.2. | Период выборки..... | 11 |
| 10.3. | Усреднение результата..... | 12 |
| 10.4. | Количество усредняемых значений..... | 12 |
| 10.5. | Режимы измерения..... | 12 |
| 10.6. | Границы и полярность..... | 13 |
| 10.7. | Номера контролируемых границ..... | 13 |
| 11. | Описание последовательного интерфейса..... | 13 |
| 11.1. | Порт RS485..... | 13 |
| 11.2. | Режимы передачи данных..... | 13 |
| 11.3. | Конфигурационные параметры..... | 13 |
| 11.3.1. | Скорость передачи данных через последовательный порт..... | 13 |
| 11.3.2. | Сетевой адрес..... | 14 |
| 11.3.3. | Таблица заводских значений параметров..... | 14 |
| 11.4. | Протокол обмена..... | 14 |
| 11.4.1. | Формат последовательной посылки данных..... | 14 |
| 11.4.2. | Типы сеансов связи..... | 14 |
| 11.4.3. | Запрос..... | 14 |
| 11.4.4. | Сообщение, MSG..... | 15 |
| 11.4.5. | Ответ..... | 15 |
| 11.4.6. | Поток данных..... | 15 |
| 11.4.7. | Коды запросов и список параметров..... | 15 |
| 12. | Аналоговые и логические выходы..... | 16 |
| 12.1. | Режимы передачи данных..... | 16 |
| 12.2. | Токовый выход 4...20 мА..... | 16 |
| 12.3. | Выход по напряжению 0...10 В..... | 16 |
| 12.4. | Диапазон аналогового выхода..... | 16 |
| 12.5. | Режим работы логических выходов..... | 17 |
| 13. | Коды запросов и список параметров..... | 17 |
| 13.1. | Таблица кодов запросов..... | 17 |
| 13.2. | Список параметров..... | 17 |
| 13.3. | Заводские значения параметров по умолчанию..... | 21 |
| 13.4. | Примеры настройки режима измерения..... | 21 |
| 13.5. | Пример запроса измерения..... | 22 |

| | |
|---|----|
| 14. Формат Ethernet-пакета..... | 22 |
| 15. Программа параметризации..... | 22 |
| 15.1. Назначение..... | 22 |
| 15.2. Установка соединения с микрометром..... | 23 |
| 15.3. Настройка и сохранение параметров микрометра..... | 23 |
| 15.4. Настройка режимов измерения микрометра..... | 25 |
| 16. Работа с микрометром..... | 26 |
| 17. Примеры настройки вывода данных..... | 27 |
| 17.1. Передача данных по запросу..... | 27 |
| 17.2. Режим синхронного вывода данных..... | 28 |
| 17.3. Настройка логических выходов..... | 29 |
| 18. Библиотека RF65X..... | 30 |
| 19. Гарантийные обязательства..... | 30 |

1. Меры предосторожности

- Используйте напряжение питания и интерфейсы, указанные в спецификации на микрометр.
- При подсоединении/отсоединении кабелей питание микрометра должно быть отключено.
- Не используйте микрометры вблизи мощных источников света.
- Для получения стабильных результатов после включения питания необходимо выдержать порядка 20 минут для равномерного прогрева микрометра.

2. Европейское соответствие

Микрометры разработаны для использования в промышленности и соответствуют следующим Директивам:

- Directive 2014/30/EU (Электромагнитная совместимость).
- Directive 2011/65/EU, “RoHS” category 9 (Ограничение использования опасных и вредных веществ в электрооборудовании и электронном оборудовании).

3. Лазерная безопасность

В микрометрах установлен светодиод с непрерывным излучением. Микрометры относятся к классу 1 лазерной безопасности.

При работе с микрометром необходимо соблюдать следующие меры безопасности:

- не смотрите в выходной луч длительный период времени;
- не разбирайте микрометр.

4. Назначение

Оптические микрометры предназначены для бесконтактного измерения и контроля диаметров, зазоров, перемещения/положения кромок технологических объектов.

Серия включает 6 моделей с измерительным диапазоном от 5 до 100 мм.

5. Основные технические данные и модели

5

| Модель РФ656XY | | 5 | 10 | 25 | 50 | 75 | 100 |
|--|----------------------------|---|----------|-----------|--------|-----------|---------|
| Рабочий диапазон, мм | | ±1x5 | ±3x10 | ±5x25 | ±7x50 | ±9x75 | ±10x100 |
| Минимальный размер объекта ¹ , мм | | 0,05(0,1) | 0,1(0,2) | 0,25(0,5) | 0,5(1) | 0,75(1,5) | 1(2) |
| Погрешность ² , мкм | | ±0,3 | ±0,5 | ±1 | ±2 | ±3 | ±5 |
| Повторяемость измерений ³ , мкм | | 0,1 | 0,2 | 0,5 | 1 | 1,5 | 2 |
| Максимальная частота сканирования, Гц | | 2000 | 10000 | 10000 | 10000 | 10000 | 10000 |
| Максимальная частота обновления данных, Гц | | 500 | 2000 | 2000 | 2000 | 2000 | 2000 |
| Источник излучения | | Светодиод | | | | | |
| Класс лазерной безопасности | | 1 (IEC60825-1) | | | | | |
| Выходной интерфейс | цифровой | RS485 (макс. 921,6 Кбит/с) или Ethernet и RS485 | | | | | |
| | аналоговый | 4...20 мА (нагрузка ≤ 500 Ом) или 0...10 В | | | | | |
| Вход внешней синхронизации | | 2,4 – 5 В (CMOS, TTL) | | | | | |
| Логический выход | | три выхода, NPN: 100 мА max; 40 В max | | | | | |
| Напряжение питания, В | | 24 (9...36) | | | | | |
| Потребляемая мощность, Вт | | 1,5...2 | | | | | |
| Устойчивость к внешним воздействиям | Класс защиты | IP67 | | | | | |
| | Уровень вибраций | 20 g / 10...1000 Гц, 6 часов для каждой из XYZ осей | | | | | |
| | Ударные нагрузки | 30 g / 6 мс | | | | | |
| | Окружающая температура, °С | -10...+60 | | | | | |
| | Относительная влажность, % | 5-95 | | | | | |
| Материал корпуса | | алюминий | | | | | |
| Вес (без кабеля), грамм | | 1500 | 1300 | 2600 | 6900 | 10500 | 13500 |

1. С использованием параметра Dia Correction (без использования параметра Dia Correction).
2. Определена для контроля положения границы типа "нож".
3. При значении параметра усреднения = 127.

6. Пример обозначения при заказе

РФ656XY-X-SERIAL-ANALOG-LOUT-IN-AL-CC-M-AK

| Символ | Наименование |
|---------|---|
| X | Рабочий диапазон, мм |
| SERIAL | Тип последовательного интерфейса: RS485 - 485 или Ethernet и RS485 – 485-ET |
| ANALOG* | Наличие аналогового выхода по току (I) или по напряжению (U) |
| LOUT* | Наличие программируемых логических выходов |
| IN | Наличие входа синхронизации |
| AL | Наличие разрешающего входа |
| CC | Разъем |
| M | Длина кабеля, м |
| AK | Наличие системы обдува окон |

* Возможны модификации только с логическим выходом либо с аналоговым выходом.

Пример. РФ656XY-25-485-I-IN-CC-3 – рабочий диапазон 25 мм, последовательный порт RS485, токовый выход 4...20 мА, вход синхронизации, разъем, длина кабеля 3 м.

Допустимые модификации:

| Модель | Допустимые значения параметров |
|--|---|
| PΦ656XY-5-SERIAL-ANALOG-LOUT-IN-AL-CC-M-AK | SERIAL – 485, 485-ET ANALOG – нет, I, U LOUT – нет, LOUT IN – нет, IN AL – нет, AL CC – CC M – 0,1 м...10 м AK – нет, AK |
| PΦ656XY-10-SERIAL-ANALOG-LOUT-IN-AL-CC-M-AK | SERIAL – 485, 485-ET ANALOG – нет, I, U LOUT – нет, LOUT IN – нет, IN AL – нет, AL CC – CC M – 0,1 м...10 м AK – нет, AK |
| PΦ656XY-25-SERIAL-ANALOG-LOUT-IN-AL-CC-M-AK | SERIAL – 485, 485-ET ANALOG – нет, I, U LOUT – нет, LOUT IN – нет, IN AL – нет, AL CC – CC M – 0,1 м...10 м AK – нет, AK |
| PΦ656XY-50-SERIAL-ANALOG-LOUT-IN-AL-CC-M-AK | SERIAL – 485, 485-ET ANALOG – нет, I, U LOUT – нет, LOUT IN – нет, IN AL – нет, AL CC – CC M – 0,1 м...10 м AK – нет, AK |
| PΦ656XY-75-SERIAL-ANALOG-LOUT-IN-AL-CC-M-AK | SERIAL – 485, 485-ET ANALOG – нет, I, U LOUT – нет, LOUT IN – нет, IN AL – нет, AL CC – CC M – 0,1 м...10 м AK – нет, AK |
| PΦ656XY-100-SERIAL-ANALOG-LOUT-IN-AL-CC-M-AK | SERIAL – 485, 485-ET ANALOG – нет, I, U LOUT – нет, LOUT IN – нет, IN AL – нет, AL CC – CC M – 0,1 м...10 м AK – нет, AK |

7. Устройство и принцип работ

В основу работы микрометра положен теневой принцип, рис. 1. Микрометр состоит из двух блоков "излучатель-приемник", размещенных в одном корпусе под углом друг к другу.

Для каждого из блоков излучение светодиода 1 коллимируется объективом 2. При размещении объекта в области коллимированного пучка его изображение формируется телецентрической системой 3 на линейке фотоприемников 4. По положению теневой границы (границ) процессор 5 рассчитывает положение (размер) объекта.

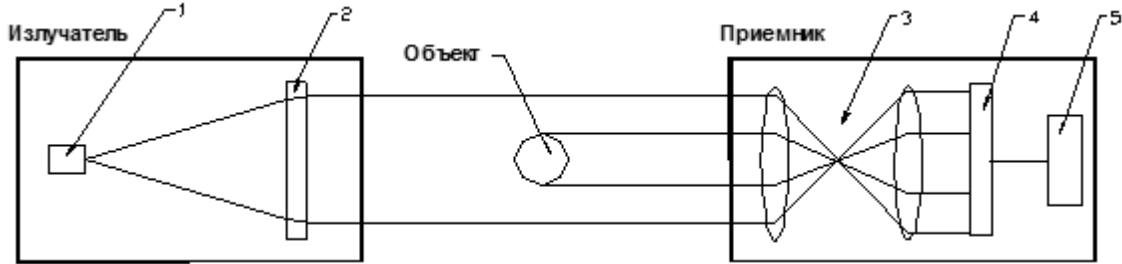


Рисунок 1

8. Габариты и установка

Габаритные и установочные размеры микрометров показаны на рисунках 2-7.

8.1. РФ656XY-5

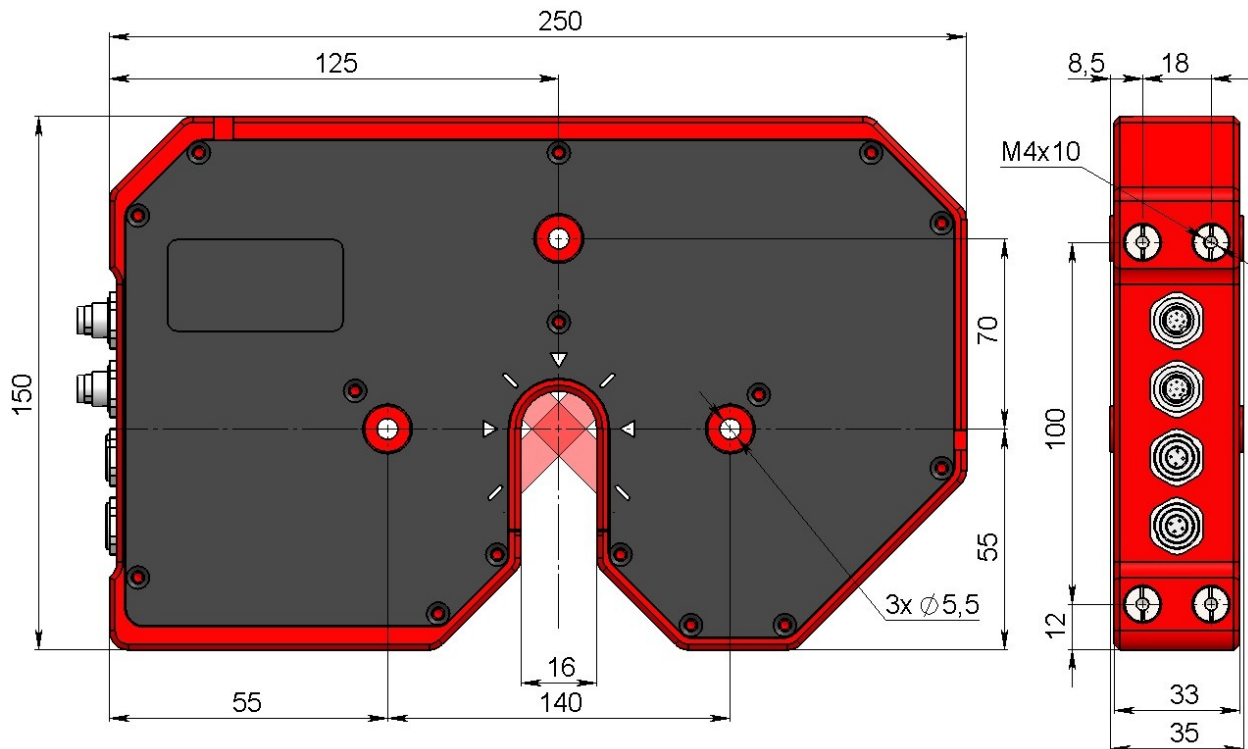


Рисунок 2

8.2. РФ656XY-10

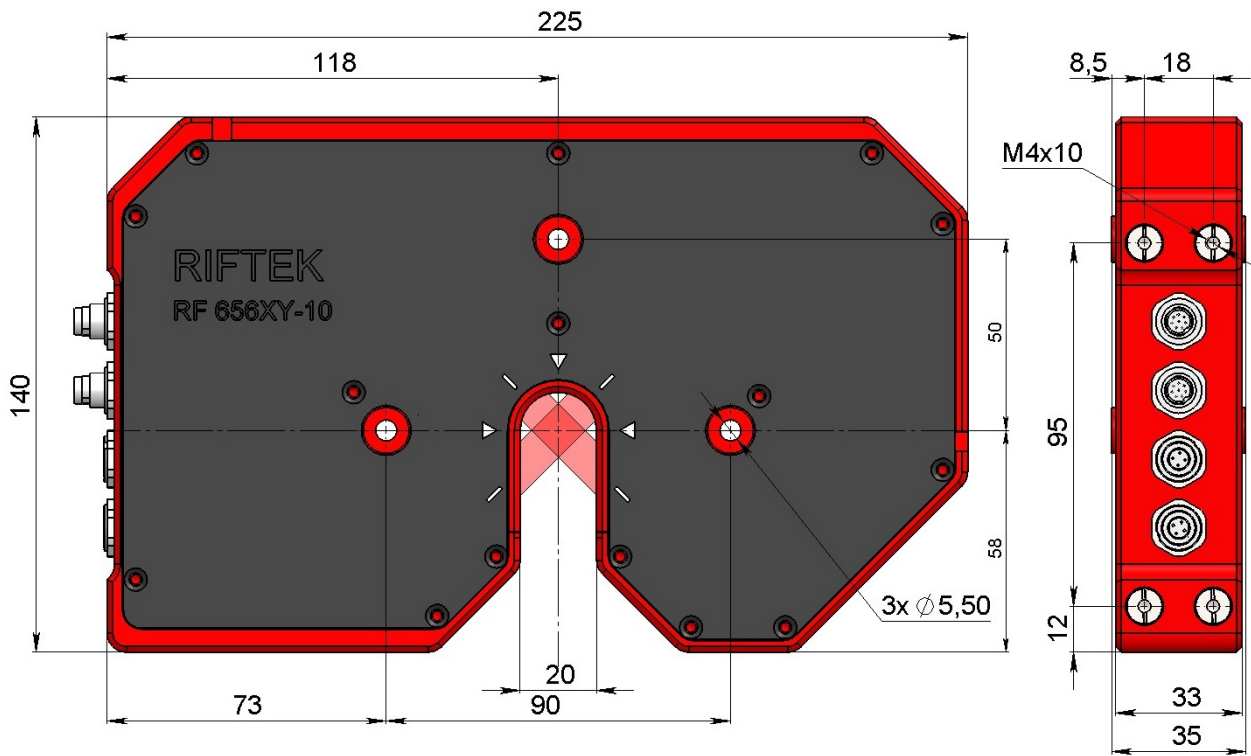


Рисунок 3

8.3. РФ656XY-25

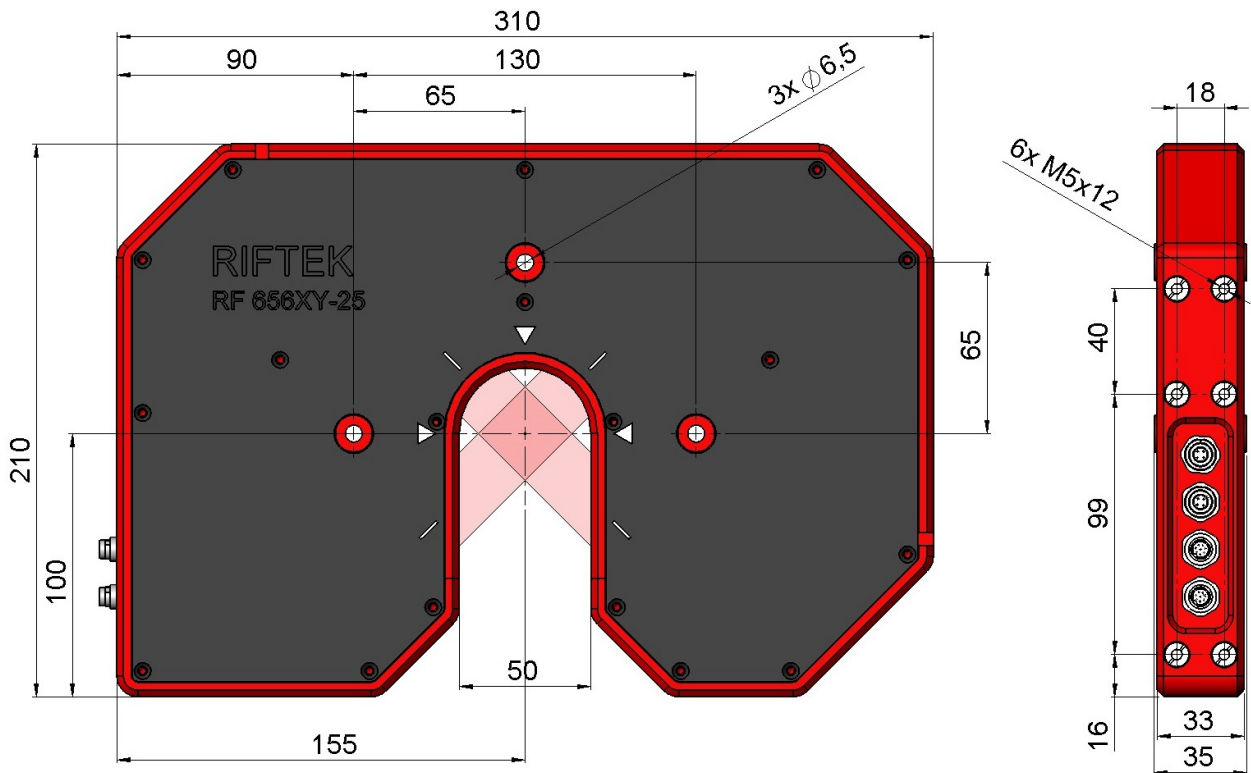


Рисунок 4

8.4. РФ656ХУ-50

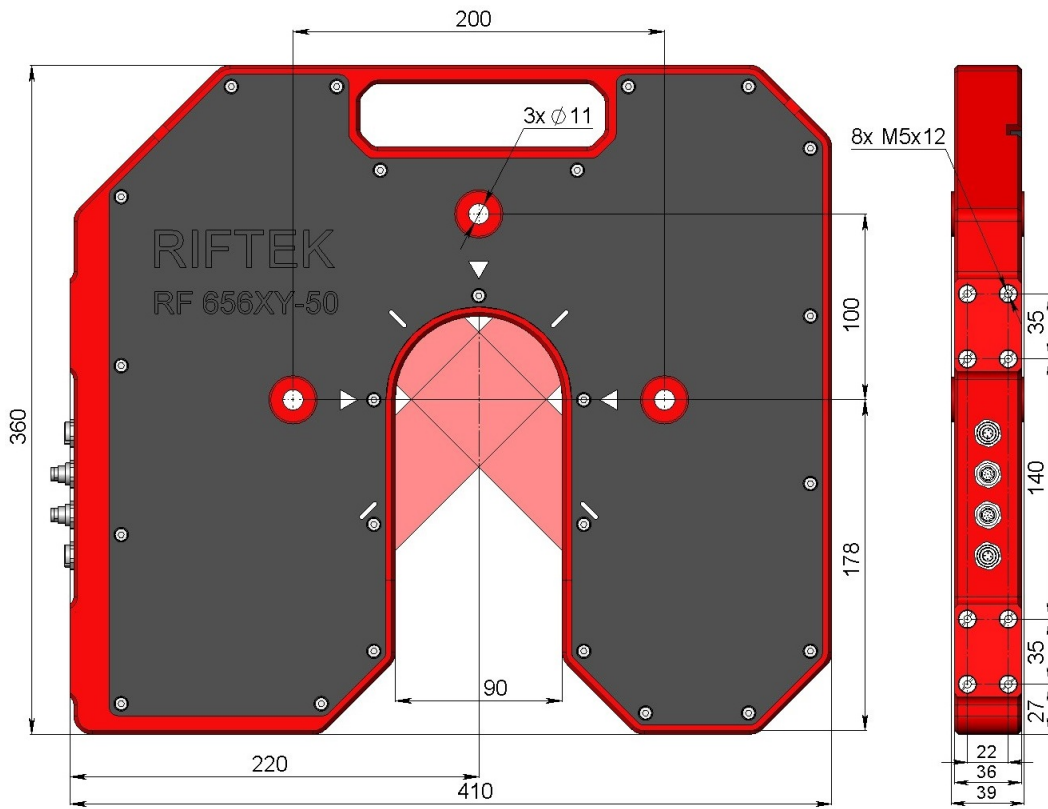


Рисунок 5

8.5. РФ656ХУ-75

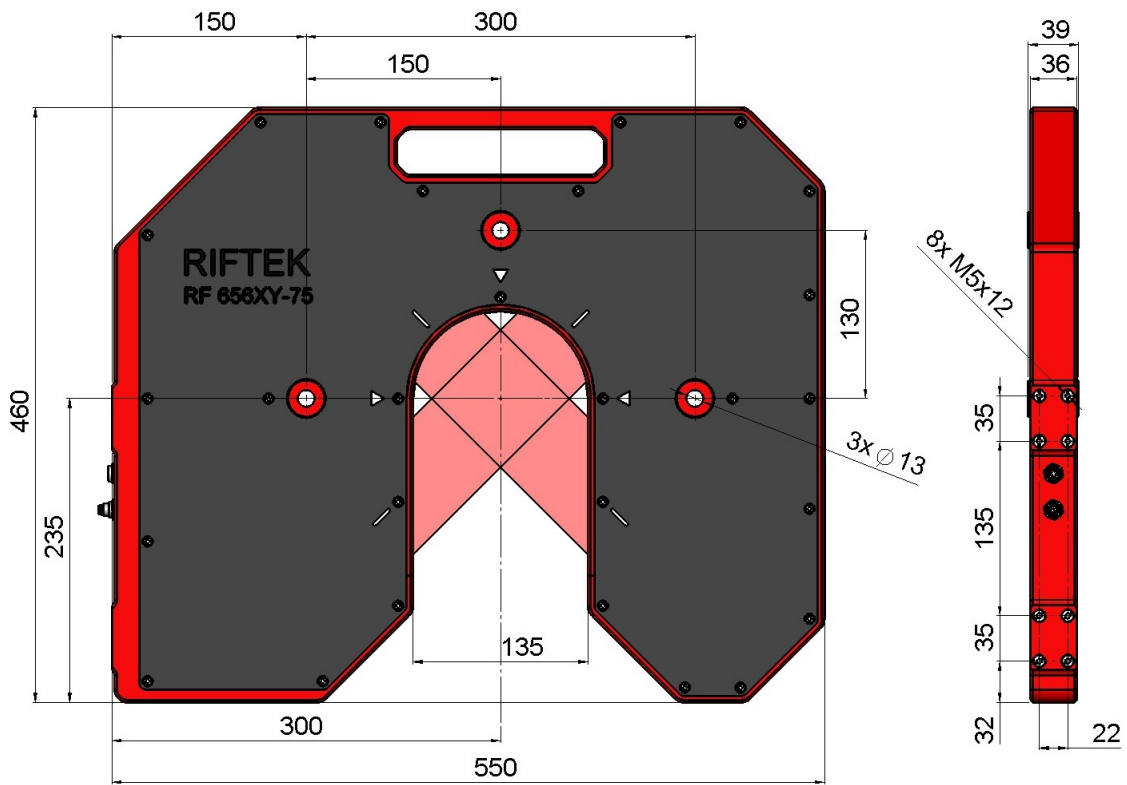


Рисунок 6

8.6. РФ656XY-100

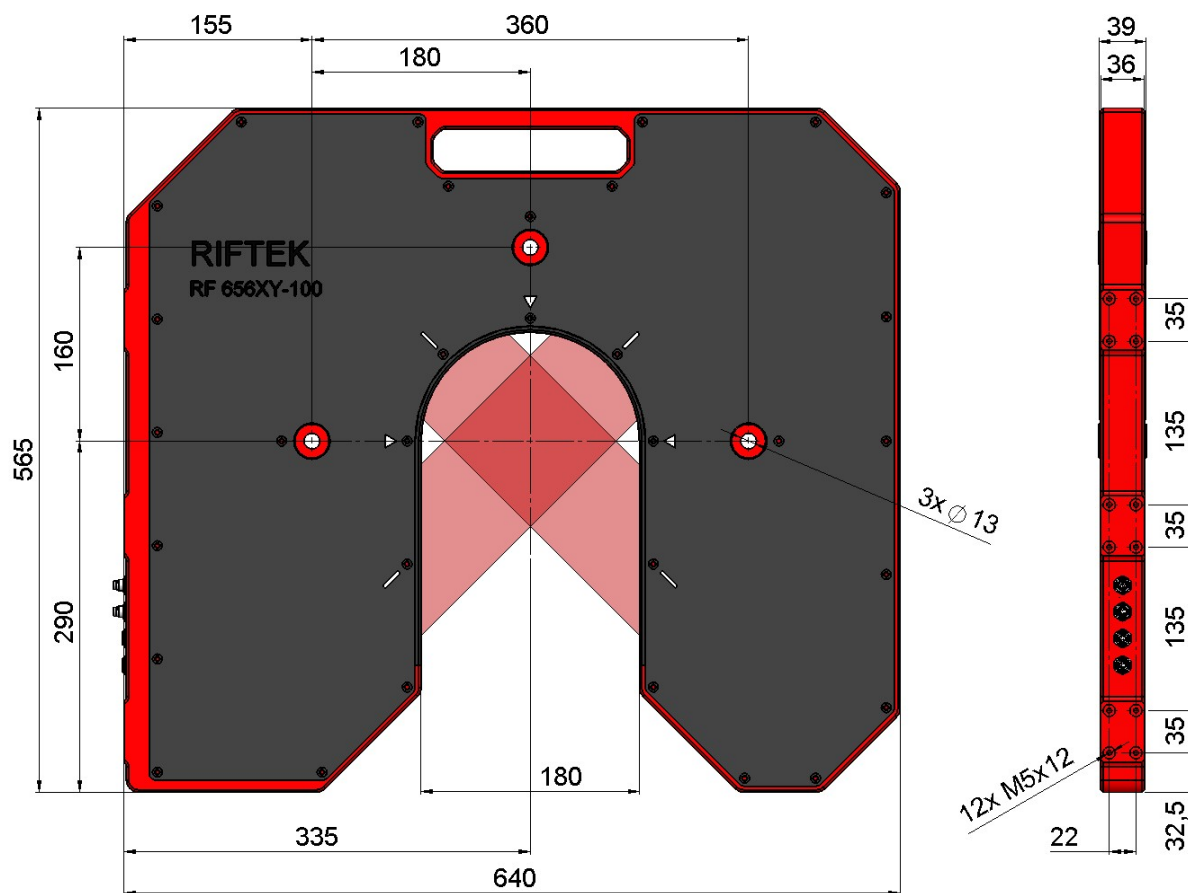


Рисунок 7

10

9. Подключение

9.1. Микрометры без Ethernet интерфейса

На микрометре установлен разъем Binder 702-8. Номера контактов разъема и место его установки показаны на рисунке 8.

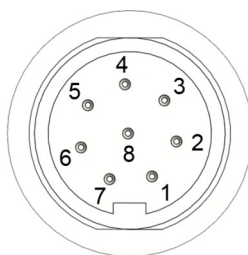


Рисунок 8

Назначение контактов разъема приведено в таблице:

| Модель микрометра | Номер контакта | Назначение |
|------------------------|----------------|--------------------------|
| 485-U/I(LOUT)-IN-AL-CC | 1 | IN |
| | 2 | Gnd (питание) |
| | 3 | DATA+ |
| | 4 | DATA- |
| | 5 | Gnd (Общий для сигналов) |
| | 6 | AL (LOUT_max) |
| | 7 | U/I (LOUT_min) |
| | 8 | Питание U+ |

9.2. Микрометры с Ethernet интерфейсом

Микрометры содержат дополнительный разъем Binder 712-4. Номера контактов и место установки разъема показаны на рисунке 9.

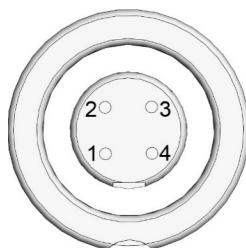


Рисунок 9

Назначение контактов приведено в таблице:

| Модель микрометра | Номер контакта | Назначение |
|-------------------|----------------|------------|
| ET | 1 | TX+ |
| | 2 | TX- |
| | 3 | RX+ |
| | 4 | RX- |

10. Конфигурационные параметры

Характер работы микрометра определяют его конфигурационные параметры, изменение которых производится путем передачи команд через последовательный порт RS485. Основные параметры:

10.1. Параметр синхронизации

Данный параметр задает один из трех вариантов выборки результата при работе микрометра в режиме потока данных:

- асинхронная передача;
- синхронная передача, выборка по времени;
- синхронная передача, выборка по внешнему входу.

В режиме асинхронной передачи микрометр автоматически по интерфейсу передает результат измерений по мере его готовности.

При установке режима выборки синхронной передачи по времени микрометр передает результат измерения в соответствии с заданным интервалом времени (периодом выборки).

При установке режима выборки синхронной передачи по внешнему входу микрометр передает результат при переключении входа внешней синхронизации (вход IN) с учетом установленного коэффициента деления.

Примечание: режим работы каждого из интерфейсов может быть установлен независимо.

10.2. Период выборки

Если установлен режим выборки по времени, то параметр "период выборки" определяет интервал времени, через который микрометр должен автоматически *передавать* результат измерения. Значение интервала времени задается в дискретах по 0.1мс. **Например**, для значения параметра, равного 100, данные по последовательному интерфейсу передаются с периодом $0,1 \cdot 100 = 10$ мс.

Если установлен режим выборки по внешнему входу, то параметр "период выборки" определяет коэффициент деления для входа внешней синхронизации. **Например**, если параметр равен 100, данные по последовательному интерфейсу передаются с приходом на вход IN микрометра каждого 100-го импульса синхронизации.

Примечание 1. Необходимо отметить, что параметры "режим выборки" и "период выборки" управляют только передачей данных. Алгоритм работы микрометра построен таким образом, что собственно измерения выполняются постоянно с максимально возможным темпом, определяемым временем измерительного цикла, результат измерения заносится в буфер и хранится в нем до поступления нового результата. Указанные параметры определяют способ выдачи результата из этого буфера.

Примечание 2. Если для приема результата используется последовательный интерфейс, то при задании малых интервалов периода выборки следует учитывать время, необходимое для передачи данных на выбранной скорости передачи. Если время передачи превосходит период выборки, то именно оно будет определять темп передачи данных.

Примечание 3. Необходимо учитывать, что микрометры отличаются некоторым разбросом параметров внутреннего генератора, что влияет на точность периода выборки по времени.

10.3. Усреднение результата

Усреднение может работать в трех режимах:

- отключено, нет усреднения;
- усреднение по количеству результатов;
- усреднение по времени измерения (по 5 мс).

При установке усреднения вычисляется скользящее среднее.

10.4. Количество усредняемых значений

Данный параметр определяет количество исходных результатов, по которым берется среднее для формирования выходного значения. Исходные результаты помещаются в кольцевой буфер заданного размера, и новое значение среднего вычисляется каждый раз после поступления нового результата, в этом смысле выходная величина является скользящим средним.

Применение усреднения позволяет уменьшить выходной шум и повысить разрешающую способность микрометра.

Усреднение по количеству результатов не влияет на темп обновления данных в выходном буфере микрометра.

Примечание. Максимальное значение параметра - 127.

10.5. Режимы измерения

Микрометр может работать в нескольких режимах:

- Измерение положения одной границы (нож).
- Расстояние между двумя границами А и В (измерение размера объекта или отверстия). Результат = В – А.
- Положение объекта (его центр). Результат = (В+А)/2.
- Нахождение двух первых границ в измеряемом диапазоне. Передается положение этих границ. Используется для анализа обработки токарных изделий (https://www.youtube.com/watch?time_continue=70&v=4BB9Z9b3OM8).
- Измерение стеклянных трубок. Находится первая и последняя границы и рассчитывается расстояние между ними.
- Нахождение всех границ в измеряемом диапазоне. Передается количество найденных границ и позиции этих границ. Максимальное количество передаваемых границ 64 по интерфейсу UART и 7 границ по интерфейсу Ethernet.
- Измерение тонких пленок. Находится крайняя граница с полярностью соответствующей значению параметра "Полярность контролируемой границы А" (см. п. [13.2](#)).

Также благодаря тому, что есть возможность задания полярности и номера границ, можно измерять объекты с более сложной формой.

10.6. Границы и полярность

Под границами подразумеваются переходы "свет-тень", либо "тень-свет", которые создает теневое изображение объекта (рисунок 10). Измерение производится только в том случае, если микрометр обнаружил заданные границы. Полярность – это переход "свет-тень" или "тень-свет". Могут быть заданы границы как с одинаковой полярностью, так и с разной.

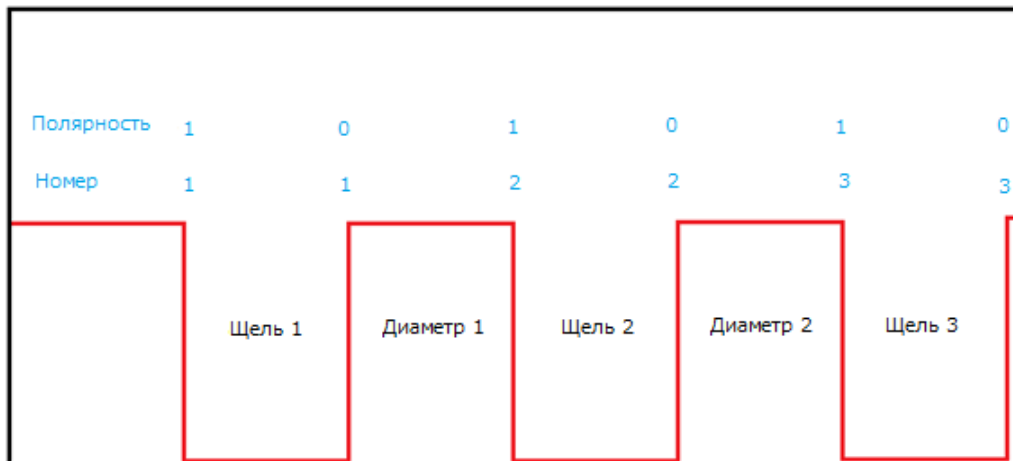


Рисунок 10

10.7. Номера контролируемых границ

В измерительной области может находиться до 64 границ, однако измерения проводятся по отношению к любым двум границам (далее – границы А и В), номера которых задаются данным параметром. Отсчет номеров границ ведется в направлении сканирования. Направление сканирования указано на корпусе приемника.

11. Описание последовательного интерфейса

11.1. Порт RS485

Порт RS485 в соответствии с принятым сетевым протоколом и аппаратными возможностями позволяет подключить микрометры к одному устройству сбора информации по схеме "общая шина".

11.2. Режимы передачи данных

По данным интерфейсам результаты можно получить тремя способами:

- по разовым запросам;
- асинхронным потоком данных (результаты передаются по мере их готовности);
- синхронным потоком данных (выборка по времени, либо по внешнему входу).

11.3. Конфигурационные параметры

11.3.1. Скорость передачи данных через последовательный порт

Данный параметр определяет скорость передачи данных по последовательному интерфейсу в дискретах по 2400 бит/с. Например, значение параметра равное 4, задает скорость передачи $2400 \cdot 4 = 9600$ бит/с.

Примечание. Максимальная скорость передачи по интерфейсу RS485 – 921,6 кбит/с.

11.3.2. Сетевой адрес

Данный параметр определяет сетевой адрес датчика, оснащенного интерфейсом RS485.

Примечание. Сетевой протокол передачи данных предполагает наличие в сети одного “мастера”, которым может быть компьютер или другое устройство сбора информации, и от 1 до 127 “помощников” (микрометр серии РФ65х), поддерживающих этот протокол.

Каждому “помощнику” задается уникальный для данной сети идентификационный код — адрес устройства. Адрес устройства используется при формировании запросов по сети. Каждый из помощников принимает запросы, содержащие его личный адрес, а также адрес “0”, который является широковещательным и может быть использован для формирования групповых команд, например, для одновременного защелкивания значений всех датчиков, а также при работе с одним датчиком.

11.3.3. Таблица заводских значений параметров

| Наименование параметра | Значение |
|--|----------|
| Скорость передачи данных (интерфейс RS485) | 115200 |
| Сетевой адрес | 1, 2 |
| Режим передачи данных | 2 |

11.4. Протокол обмена

11.4.1. Формат последовательной посылки данных

Посылка данных имеет следующий формат:

| | | | |
|-------------|--------------|------------------|------------|
| 1 старт-бит | 8 бит данных | 1 бит нечетности | 1 стоп-бит |
|-------------|--------------|------------------|------------|

Бит нечетности является дополнением 8-ми бит данных до четности.

11.4.2. Типы сеансов связи

Протокол обмена построен на сеансах связи, которые инициируются только внешним устройством, “мастером” (ПК, контроллер). Существуют сеансы связи двух видов, которые имеют следующую структуру:

- 1) “запрос”, [“сообщение”] — [“ответ”], в квадратных скобках указаны необязательные элементы
- 2) “запрос” — “поток данных” — [“запрос”].

11.4.3. Запрос

“Запрос” (INC) — это двухбайтная посылка, полностью определяющая сеанс обмена. Посылка “запроса” - единственная из всех посылок сеанса связи, в которой в первом посылаемом байте старший бит установлен в 0, поэтому она служит для синхронизации начала сеанса. Кроме того, она содержит адрес устройства (ADR), код запроса (COD) и, возможно, сообщение [MSG].

Формат “запроса”:

| Байт 0 | Байт 1 | [Байты 2...N] |
|--------------|--------------------------|-----------------|
| INC0(7:0) | INC1(7:0) | MSG |
| 0 ADR(6:0) | 1 0 0 0 COD(3:0) | |

11.4.4. Сообщение, MSG

“Сообщение” — это пакет данных, который может передаваться в сеансе связи “мастером”.

Все посылки пакета сообщения содержат 1 в старшем разряде. Данные в посылках передаются потетрадно. При передаче байта сначала передается младшая тетрада, затем старшая. При передаче многобайтных значений передача начинается с младшего байта.

Формат двух посылок данных “сообщения” для передачи байта DAT(7:0):

| DAT(7:0) | | | | | | | | | |
|----------|---|---|---|----------|--------|---|---|---|----------|
| Байт 0 | | | | | Байт 1 | | | | |
| 1 | 0 | 0 | 0 | DAT(3:0) | 1 | 0 | 0 | 0 | DAT(7:4) |

11.4.5. Ответ

“Ответ” — это пакеты данных, которые могут передаваться в сеансе связи “помощником”.

Все посылки пакета сообщения содержат 1 в старшем разряде. Данные в посылках передаются потетрадно. При передаче байта сначала передается младшая тетрада, затем старшая. При передаче многобайтных значений передача начинается с младшего байта.

При передаче “ответа” в посылку данных добавляются:

- бит (SB), характеризующий обновление результата. Если бит равен "1" это означает, что результат в буфере передачи обновлен, если бит равен "0" - передается не обновленный результат (см. Примечание 1, п. [10.2.](#)). При передаче параметров бит SB равен "0";
- два бита циклического двоичного счетчика пакетов (CNT). Значения битов счетчика пакетов одинаковы для всех посылок одного пакета. Значение счетчика пакетов инкрементируется при передаче каждого пакета и используется для формирования (сборки) пакета, а также контроля потери пакетов при приеме потока данных.

Формат двух посылок данных “ответа” для передачи байта DAT(7:0):

| DAT(7:0) | | | | | | | | | |
|----------|----|----------|----------|--|--------|----|----------|----------|--|
| Байт 0 | | | | | Байт 1 | | | | |
| 1 | SB | CNT(1:0) | DAT(3:0) | | 1 | SB | CNT(1:0) | DAT(7:4) | |

11.4.6. Поток данных

“Поток данных” — это бесконечная последовательность пакетов данных, передаваемая “помощником” “мастеру”, которая может быть прервана новым запросом. При передаче “потока данных” один из “помощников” полностью захватывает канал передачи данных, однако при выдаче “мастером” любого нового запроса по любому адресу передача потока прекращается. Поток прекращается по специальному запросу либо по запросу “идентификация устройства”.

11.4.7. Коды запросов и список параметров

Коды запросов и список параметров представлены в главе [13](#).

12. Аналоговые и логические выходы

12.1. Режимы передачи данных

Аналоговый выход может находиться в одном из трех режимов:

- отключен;
- асинхронный режим, результаты передаются по мере их готовности);
- синхронный режим (выборка по времени, либо по внешнему входу).

12.2. Токовый выход 4...20 мА

Схема подключения показана на рисунке 11. Значение нагрузочного резистора не должно превышать 500 Ом. Для уменьшения шума перед измерительным прибором рекомендуется установить RC фильтр. Величина конденсатора фильтра указана для максимальной частоты выборки микрометра (2 кГц) и пропорционально увеличивается при уменьшении частоты.

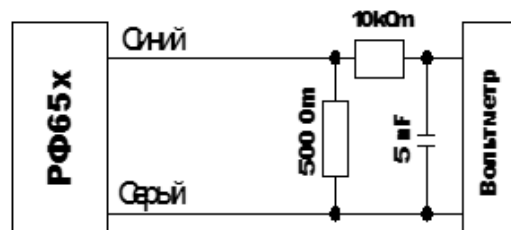


Рисунок 11

12.3. Выход по напряжению 0...10 В

Схема подключения показана на рисунке 12. Для уменьшения шума перед измерительным прибором рекомендуется установить RC фильтр. Величина конденсатора фильтра указана для максимальной частоты выборки микрометра (2 кГц) и пропорционально увеличивается при уменьшении частоты.

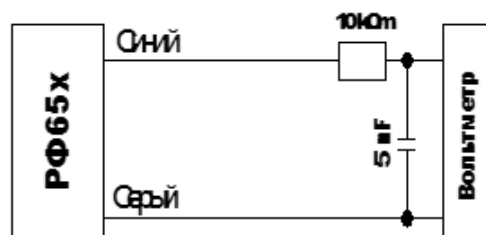


Рисунок 12

12.4. Диапазон аналогового выхода

При работе с аналоговым выходом для повышения разрешения можно воспользоваться функцией "окно в рабочем диапазоне", которая позволяет выбрать в рабочем диапазоне микрометра окно требуемых размеров и положения, в пределах которого будет масштабироваться весь диапазон аналогового выходного сигнала.

Примечание. В случае если начало диапазона аналогового сигнала задать большим по величине, чем конец этого диапазона, то это изменит направление нарастания аналогового сигнала.

12.5. Режим работы логических выходов

Логические выходы микрометра используются для сигнализации нахождения контролируемого размера в допуске, а также выхода размера за пределы установленных допусков. Логику работы выходов можно изменять, т.е. сделать активным низкий либо высокий логический уровень. См. п. [13.2](#), параметр 81h. Схема подключения логических выходов показана на рисунке 13.

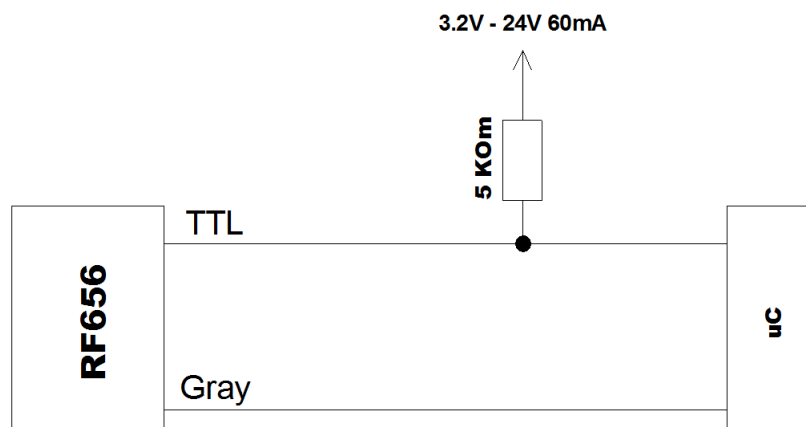


Рисунок 13

13. Коды запросов и список параметров

13.1. Таблица кодов запросов

| Код запроса | Описание | Сообщение (размер в байтах) | Ответ (размер в байтах) |
|-------------|---|---|---|
| 01h | Идентификация устройства | — | - тип устройства (1) - версия ПО (1) - серийный номер (2) - базовое расстояние (2) - диапазон (2) |
| 02h | Чтение параметра | - код параметра (1) | - значение параметра (1) |
| 03h | Запись параметра | - код параметра (1) - значение параметра (1) | — |
| 04h | Сохранение текущих параметров во FLASH-памяти | - константа AAh (1) | - константа AAh (1) |
| 04h | Восстановление во FLASH-памяти значений параметров по умолчанию | - константа 69h (1) | - константа 69h (1) |
| 05h | Защелкивание текущего результата | — | — |
| 06h | Запрос результата | — | - результат (2) |
| 07h | Запрос потока результатов | — | - поток результатов (2) |
| 08h | Прекратить передачу потока | — | — |

13.2. Список параметров

| Код параметра | Наименование | Значения |
|---------------|------------------------------|--|
| 00h | Включение датчика | 1 — лазер включен, выполняются измерения (по умолчанию); 0 — лазер отключен, датчик находится в энергосберегающем режиме. |
| 01h | Включение аналогового выхода | 1 — аналоговый выход включен; 0 — аналоговый выход отключен. |

| Код параметра | Наименование | Значения |
|---------------|--|--|
| | | В случае если модификация датчика не оснащена аналоговым выходом, при попытке записать в этот бит 1 он останется в состоянии 0. |
| 02h | Управление усреднением, выборкой, режимами AL - выхода | <p>x,x,M,C,M1,M0,R,S – контрольный байт, задающий режим работы усреднения – бит M, CAN интерфейса - бит C, логического выхода - биты M0 и M1, аналогового выхода - бит R, и режим выборки - бит S;</p> <p>биты x – не используются;</p> <p>бит M:</p> <ul style="list-style-type: none"> 0 - режим усреднения измеренных значений по количеству (по умолчанию); 1 - режим усреднения измеренных значений по времени (по 5 мс); <p>бит C:</p> <ul style="list-style-type: none"> 0 - режим CAN интерфейса по запросу (по умолчанию); 1 - режим CAN интерфейса с синхронизацией по времени или по внешнему входу. <p>биты M1:M0:</p> <ul style="list-style-type: none"> 00 - режим индикации выхода за диапазон (по умолчанию); 01 - режим взаимной синхронизации; 10 - режим обнуления результата. 11 - режим выключения/включения лазера <p>бит R:</p> <ul style="list-style-type: none"> 0 - оконный режим (по умолчанию); 1 - полный режим. <p>бит S:</p> <ul style="list-style-type: none"> 0 - режим выборки по времени (по умолчанию); 1 - режим выборки по внешнему входу. |
| 03h | Сетевой адрес | 1...127 (по умолчанию — 1) |
| 04h | Скорость передачи данных через последовательный порт | 1...192, (по умолчанию — 4) задает скорость передачи данных в дискретах по 2400бод, например значение 4 задает скорость $4*2400=9600$ бод. |
| 05h | Зарезервировано | |
| 06h | Количество усредняемых значений | 1...128, (по умолчанию — 1) |
| 07h | Зарезервировано | |
| 08h | Младший байт периода выборки | 1) 1...65535, (по умолчанию — 500) |
| 09h | Старший байт периода выборки | <p>задает временной интервал в дискретах по 0.01мс, через который датчик автоматически передает результаты по запросу потока данных (приоритет выборки = 0);</p> <p>2) 1...65535, (по умолчанию — 500)</p> <p>коэффициент деления для входа синхронизации (приоритет выборки = 1)</p> |
| 0Ah | Младший байт максимального времени накопления | 2...65535 (по умолчанию – 3200), задает предельное время накопления CMOS-линейки в дискретах по 1 мкс |
| 0Bh | Старший байт максимального времени накопления | |
| 0Ch | Младший байт начала диапазона аналогового выхода | В процентах (по умолчанию - 0). Определяет точку внутри диапазона прибора, в которой аналоговый выход принимает минимальное значение. |
| 0Dh | Старший байт начала диапазона аналогового выхода | |
| 0Eh | Младший байт конца диапазона аналогового выхода | В процентах (по умолчанию - 100) Определяет точку внутри диапазона прибора, в которой аналоговый выход принимает максимальное значение. |
| 0Fh | Старший байт конца диапазона аналогового выхода | |
| 10h | Время задержки результата | 0...255, определяет задержку в инкрементах по 5 мс. |

| Код параметра | Наименование | Значения |
|---------------|---|---|
| 11h | Формат вывода данных (Out Data Format) | 1 (по умолчанию) – Измерение положения одной границы (нож). 2 – Расстояние между границами А и В (измерение размера объекта). Результат = В – А. (Номера границ А и В задаются параметрами 0x12h и 0x14h). 3 – Положение объекта – (В+А)/2. 4 – Поиск первых двух границ в измеряемом диапазоне. 5 – Расстояние между крайними границами стеклянного объекта. 6 – Поиск всех границ в измеряемом диапазоне (максимум 64 границы по UART и 7 границ по UDP). 7 – Положение края прозрачных пленок. |
| 12h | Номер контролируемой границы А (Border A Number) | 0-127 (по умолчанию 0x01h). А – Порядковый номер границы А. |
| 13h | Полярность контролируемой границы А (Border A Polarity) | 0-1 (по умолчанию 0x00h) |
| 14h | Номер контролируемой границы В (Border B Number) | 0-127 (по умолчанию 0x01h) В – Порядковый номер границы В |
| 15h | Полярность контролируемой границы В (Border B Polarity) | 0-1 (по умолчанию 0x01h) |
| 16h | Зарезервировано | |
| 17h | Младший байт точки нуля | 0...4000h, (по умолчанию — 0) задает начало отсчета в абсолютной системе координат. |
| 18h | Старший байт точки нуля | |
| 19...1Ch | Зарезервировано | |
| 20h | Скорость передачи данных по CAN интерфейсу | 10...200, (по умолчанию — 25) задает скорость передачи данных в дискретах по 5 000 бод, например значение 50 задает скорость 50*5 000= 250 000 бод. |
| 22h | Младший байт стандартного идентификатора | 0...7FFh, (по умолчанию — 7FFh) задает стандартный идентификатор CAN |
| 23h | Старший байт стандартного идентификатора | |
| 24h | 0-й байт расширенного идентификатора | |
| 25h | 1-й байт расширенного идентификатора | |
| 26h | 2-й байт расширенного идентификатора | 0...1FFFFFFFh, (по умолчанию — 1FFFFFFFh) задает расширенный идентификатор CAN |
| 27h | 3-й байт расширенного идентификатора | |
| 28h | Идентификатор CAN интерфейса | |
| 29h | Включение CAN интерфейса | 1 — расширенный идентификатор CAN; 0 — стандартный идентификатор CAN. |
| 0x39h | Режим работы аналогового выхода | 0 (по умолчанию) – оконный режим 1 – Режим отклонений |
| 6Ch | 0-й байт IP-адреса назначения | По умолчанию — FFFFFFFFh = 255.255.255.255 |
| 6Dh | 1-й байт IP-адреса назначения | |
| 6Eh | 2-й байт IP-адреса назначения | |
| 6Fh | 3-й байт IP-адреса назначения | |
| 70h | 0-й байт IP-адреса шлюза | По умолчанию — C0A80001h = 192.168.0.1 |
| 71h | 1-й байт IP-адреса шлюза | |
| 72h | 2-й байт IP-адреса шлюза | |
| 72h | 2-й байт IP-адреса шлюза | |

| Код параметра | Наименование | Значения |
|---------------|---|--|
| 73h | 3-й байт IP-адреса шлюза | |
| 74h | 0-й байт маски подсети | По умолчанию — FFFFFFF0h = 255.255.255.0 |
| 75h | 1-й байт маски подсети | |
| 76h | 2-й байт маски подсети | |
| 77h | 3-й байт маски подсети | |
| 78h | 0-й байт IP-адреса источника | |
| 79h | 1-й байт IP-адреса источника | |
| 7Ah | 2-й байт IP-адреса источника | |
| 7Bh | 3-й байт IP-адреса источника | |
| 81h | Маска полярностей логических выходов | x,x,x,x,c,b,a –байт, задающий полярность логических выходов; биты x – не используются; бит a: 0 — логический выход LowLimit – нормально открыт (по умолчанию); 1 — логический выход LowLimit – нормально закрыт; бит b: 0 — логический выход NormLimit – нормально открыт (по умолчанию); 1 — логический выход NormLimit – нормально закрыт; бит c: 0 — логический выход UpLimit – нормально открыт (по умолчанию); 1 — логический выход UpLimit – нормально закрыт. |
| 82h | 1-й байт нижней границы логического вывода | По умолчанию — 10000 |
| 83h | 2-й байт нижней границы логического вывода | |
| 84h | 1-й байт верхней границы логического вывода | По умолчанию — 20000 |
| 85h | 2-й байт верхней границы логического вывода | |
| 86h | 1-й байт коррекции диаметров | По умолчанию — 0 |
| 87h | 2-й байт коррекции диаметров | |
| 88h | Включение ETHERNET интерфейса | 0 — ETHERNET интерфейс отключен; 1 — ETHERNET интерфейс включен в режиме UDP протокола. |
| A0h | 1-й байт коэффициента деления при расчетах результата | По умолчанию — 50000 |
| A1h | 2-й байт коэффициента деления при расчетах результата | |

ПРИМЕЧАНИЯ:

- Все значения представлены в двоичном виде.
- Диапазон задается в миллиметрах.
- По специальному запросу (05h) текущий результат, может быть, защелкнут в выходном буфере, где он будет оставаться в неизменном виде до прихода запроса передачи данных. Этот запрос может быть передан всем микрометрам в сети одновременно в широковещательном режиме для синхронизации момента съема данных со всех микрометров.
- При работе с параметрами следует иметь в виду, что при выключенном питании параметры хранятся в энергонезависимой FLASH-памяти датчика. При включении питания они считываются в оперативную память контроллера

датчика. Команда записи новых параметров меняет только их текущие значения в оперативной памяти. Для того чтобы эти изменения сохранились при следующем включении питания, необходимо выполнить специальную команду сохранения текущих значений параметров во FLASH-памяти.

- Параметры, которые имеют размерность более одного байта, должны сохраняться, начиная со старшего байта и заканчивая младшим.

ВНИМАНИЕ! Запрещено выполнять конфигурирование датчиков, включенных в сеть RS485.

13.3. Заводские значения параметров по умолчанию

Все параметры хранятся в энергонезависимой памяти микрометра. Корректное изменение параметров производится с помощью программы параметризации, поставляемой с микрометром, либо программой пользователя.

13.4. Примеры настройки режима измерения

При настройке режима измерения используются параметры:

- Формат вывода данных (Out Data Format) адрес 11h;
- Номер контролируемой границы A (Border A Number) адрес 12h;
- Полярность контролируемой границы A (Border A Polarity) адрес 13h;
- Номер контролируемой границы B (Border B Number) адрес 14h;
- Полярность контролируемой границы B (Border B Polarity) адрес 15h.

- Измерение положения одной границы (нож)

Out Data Format – 1
Border A Number – 1
Border A Polarity – 0
Border B Number – 1
Border B Polarity – 1

- Расстояние между границами A и B

Поиск диаметра объекта

Out Data Format – 2
Border A Number – 1
Border A Polarity – 0
Border B Number – 1
Border B Polarity – 1

Поиск размеров щели

Out Data Format – 2
Border A Number – 1
Border A Polarity – 1
Border B Number – 1
Border B Polarity – 0

- Положение объекта (центр объекта/щели)

Out Data Format – 3
Border A Number – 1
Border A Polarity – 0
Border B Number – 1
Border B Polarity – 1

Пример настройки режима измерения с помощью ПО смотрите в пункте [15.4](#).
Понятия "Граница" и "Полярность" описаны в пункте [10.6](#).

13.5. Пример запроса измерения

Пример формирования пакетов с запросами и ответами:

Сетевой адрес – 1.

Диапазон измерения = 25мм.

Масштабирование = 50000.

Запрос [2 байта]: 0x01, 0x86. (0x01 – первый байт – сетевой адрес)

Ответ [4 байта]: InData[0], InData[1], InData[2], InData[3]

Формирование пакета с измерением (по 4 бита из каждого пришедшего байта)

$Y = \text{InData}[0] \& 0x0F | (\text{InData}[1] \& 0x0F) \ll 4 | (\text{InData}[2] \& 0x0F) \ll 8 | (\text{InData}[3] \& 0x0F) \ll 12;$

Результаты расчетов в мм.

Результат = $Y * \text{Диапазон измерений} / \text{Масштабирование}$.

Пример: $Y = 0x1234$ (4660),

Результат = $4660 * 25 / 50000 = 2,33\text{мм}$

14. Формат Ethernet-пакета

| Адрес | Имя | Длина | Тип | Пример |
|-------|-----------------------------|-------|------|--------------|
| 0 | Заголовок | 2 | char | 0x5246 |
| 2 | Тип сенсора | 1 | word | 656 (651) |
| 4 | Длина пакета | 1 | word | 36 |
| 6 | Смещение данных | 1 | byte | 20 |
| 7 | Кол-во измерений в пакете | 1 | byte | 1 |
| 8 | Счетчик пакетов | 1 | word | 1 |
| 10 | Версия | 1 | byte | 1 |
| 11 | Серийный номер | 1 | word | 2515 |
| 13 | Диапазон измерения | 1 | word | 100 |
| 15 | Коэффициент масштабирования | 1 | word | 50000 |
| 17 | Формат вывода данных | 1 | byte | Параметр 11h |
| 18 | Знак первой границы | 1 | byte | 0 |
| 19 | Кол-во границ | 1 | byte | 1 |
| 20 | Данные | 1 | word | 4660 |
| 22 | Статус | 1 | byte | 0 |
| 23-36 | Данные, статус или NULL | | | |

15. Программа параметризации

15.1. Назначение

Программное обеспечение **RF65X-SP** предназначено для:

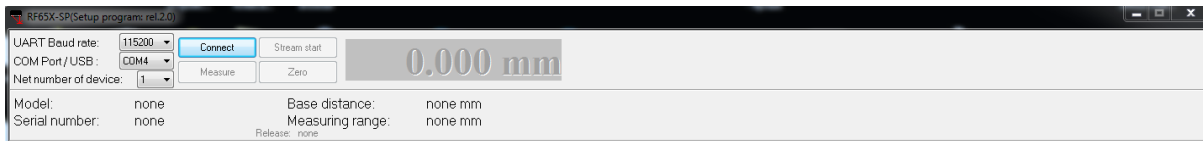
- 1) тестирования и демонстрации работы микрометров серии РФ65х;
- 2) настройки параметров микрометра;
- 3) приема и накопления данных с микрометра.

Ссылка для скачивания:

https://riftek.com/media/documents/rf65/RF65x_SP_Cortex_User.zip

15.2. Установка соединения с микрометром

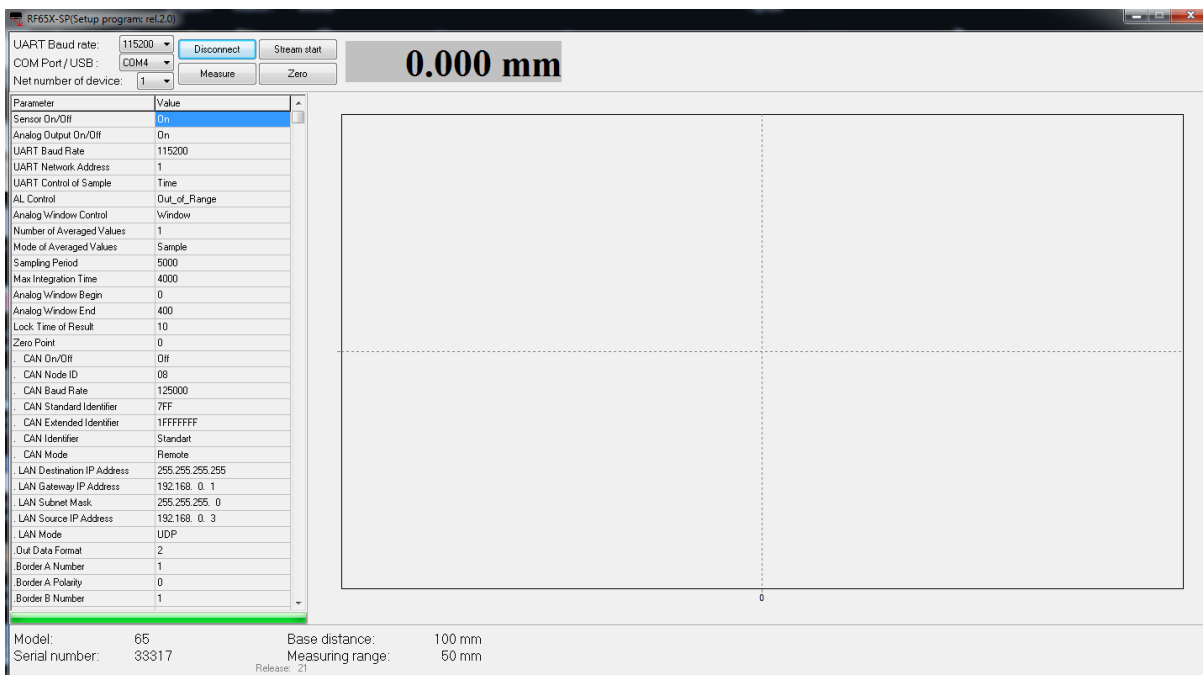
После запуска программы появляется рабочее окно:



Для установки соединения необходимо:

- выбрать COM-порт, к которому подключен микрометр (виртуальный порт, в случае подключения датчика через USB-адаптер);
- выбрать скорость передачи, на которой работает датчик (по умолчанию – 115200);
- задать сетевой адрес датчика (по умолчанию 1);
- нажать кнопку **Connect**.

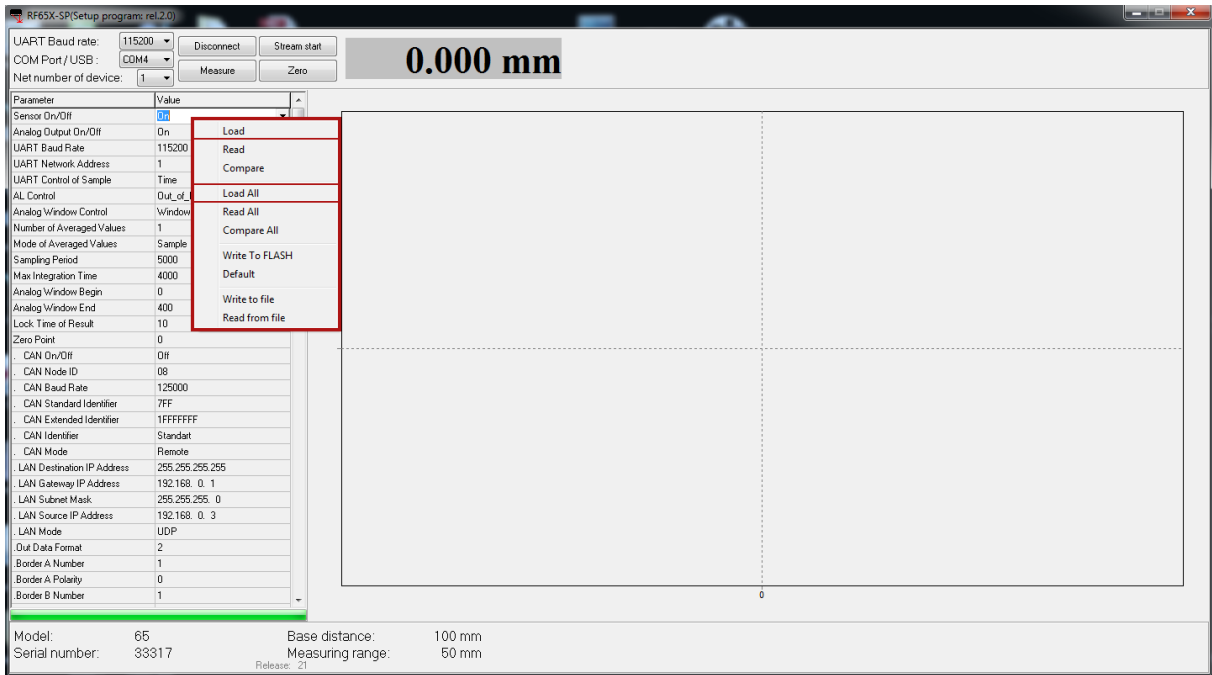
Если установленные параметры соответствуют параметрам интерфейса микрометра, программа выполнит идентификацию микрометра, считывает и отобразит его конфигурационные параметры:



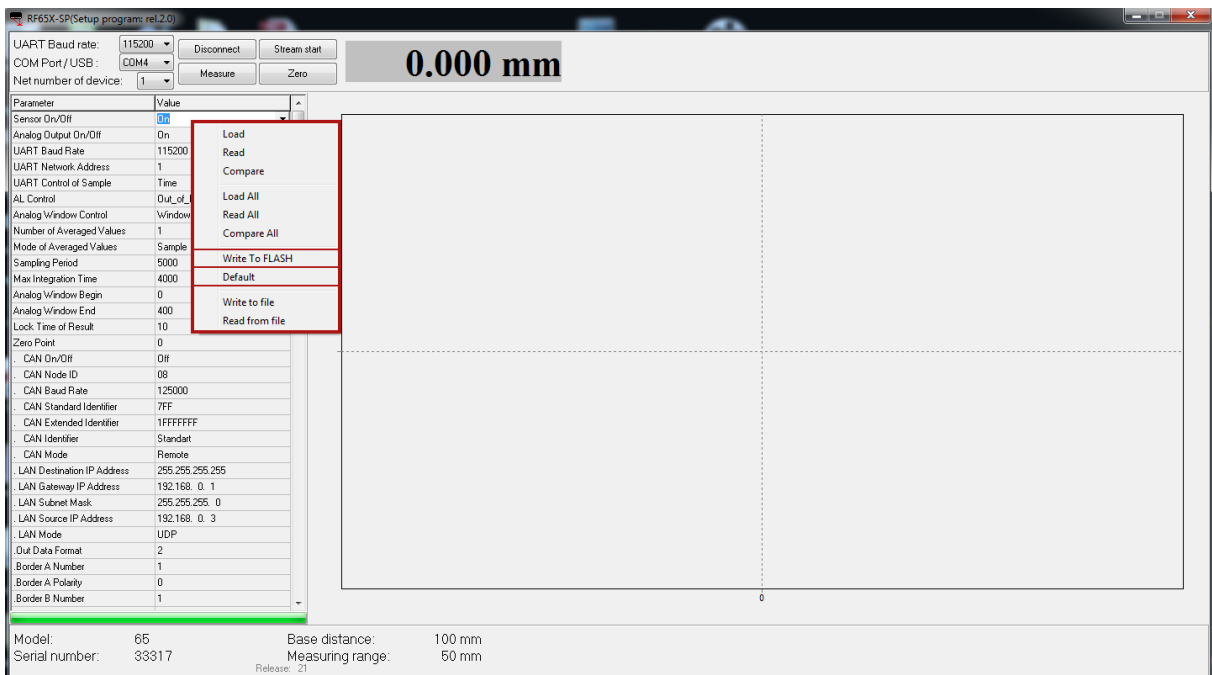
15.3. Настройка и сохранение параметров микрометра

Часть приложения RF65x, ставшая активной, позволяет редактировать и заносить как в ОЗУ, так и во FLASH микрометра соответствующие параметры.

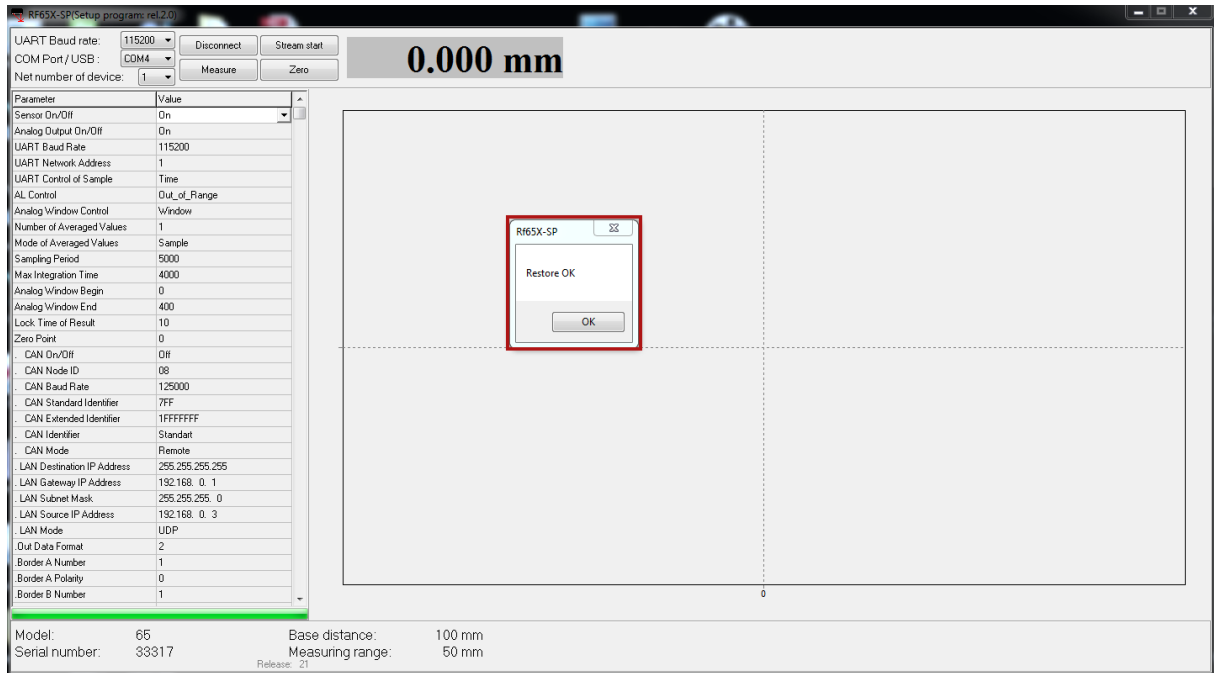
Конфигурирование микрометра производится путем выбора предлагаемого пункта из соответствующего выпадающего списка, либо путем ввода абсолютного значения требуемого параметра (все параметры вводятся в десятичном виде, пользователь должен сам следить за правильностью ввода конкретного параметра). После выбора требуемой величины из выпадающего меню или ввода абсолютного значения необходимо эти параметры записать в ОЗУ, для этого необходимо нажать правой клавишей мыши по области таблицы параметров и в появившемся всплывающем окне выбрать пункт **"Load"** для сохранения только выбранного пункта или **"Load All"** для сохранения всех настроек.



Также во всплывающем окне находится 2 пункта **"Write To FLASH"** и **"Default"**, они позволяют соответственно сохранить текущие параметры из ОЗУ микрометра в энергонезависимую память и восстановить заводские настройки датчика.



После удачного сохранения либо восстановления настроек, программа выводит соответствующее сообщение.

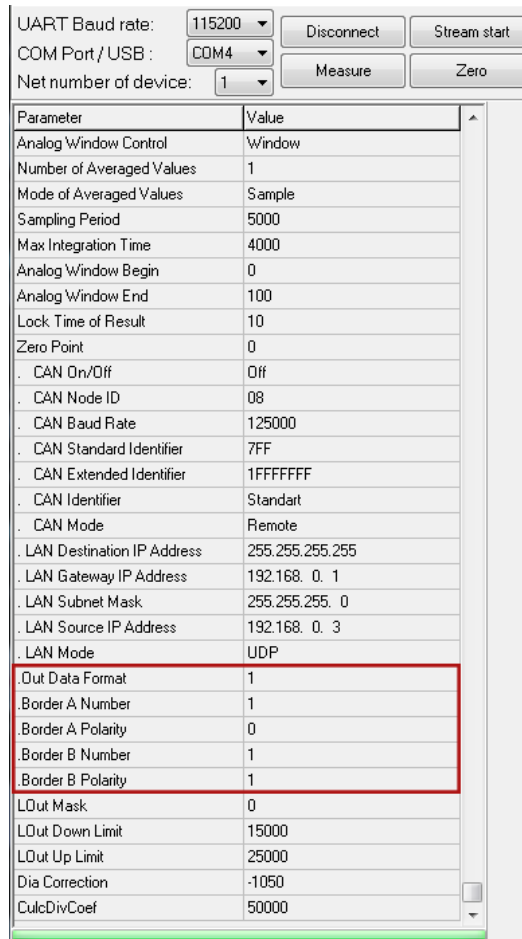


Для вступления изменений в силу необходимо закончить сеанс общения связи и аппаратно перезапустить микрометр путем выключения-включения питания.

15.4. Настройка режимов измерения микрометра

Подробно о режимах измерения см. п. [13.2](#). (параметр 11h) и п. [13.4](#).

- Измерение положения одной границы (нож)



- Расстояние между границами А и В
Поиск диаметра объекта

| | |
|--------------------|---|
| .Out Data Format | 2 |
| .Border A Number | 1 |
| .Border A Polarity | 0 |
| .Border B Number | 1 |
| .Border B Polarity | 1 |

Поиск размера щели

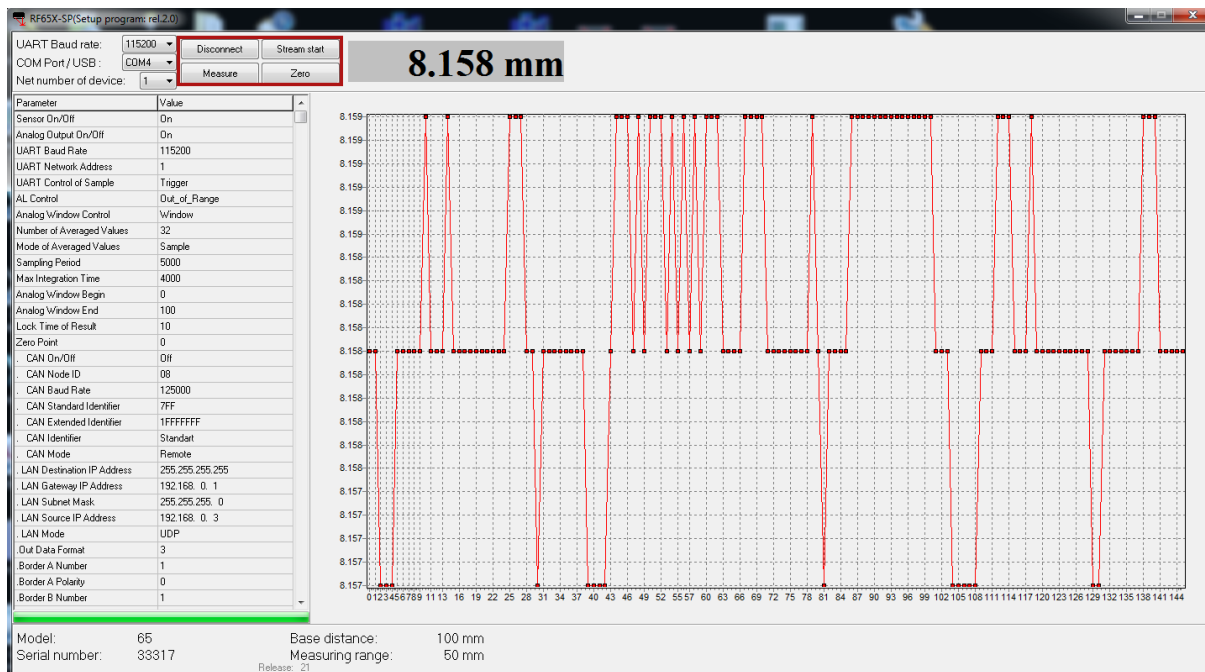
| | |
|--------------------|---|
| .Out Data Format | 2 |
| .Border A Number | 1 |
| .Border A Polarity | 1 |
| .Border B Number | 1 |
| .Border B Polarity | 0 |

- Положение объекта (центр объекта/щели)

| | |
|--------------------|---|
| .Out Data Format | 3 |
| .Border A Number | 1 |
| .Border A Polarity | 0 |
| .Border B Number | 1 |
| .Border B Polarity | 1 |

16. Работа с микрометром

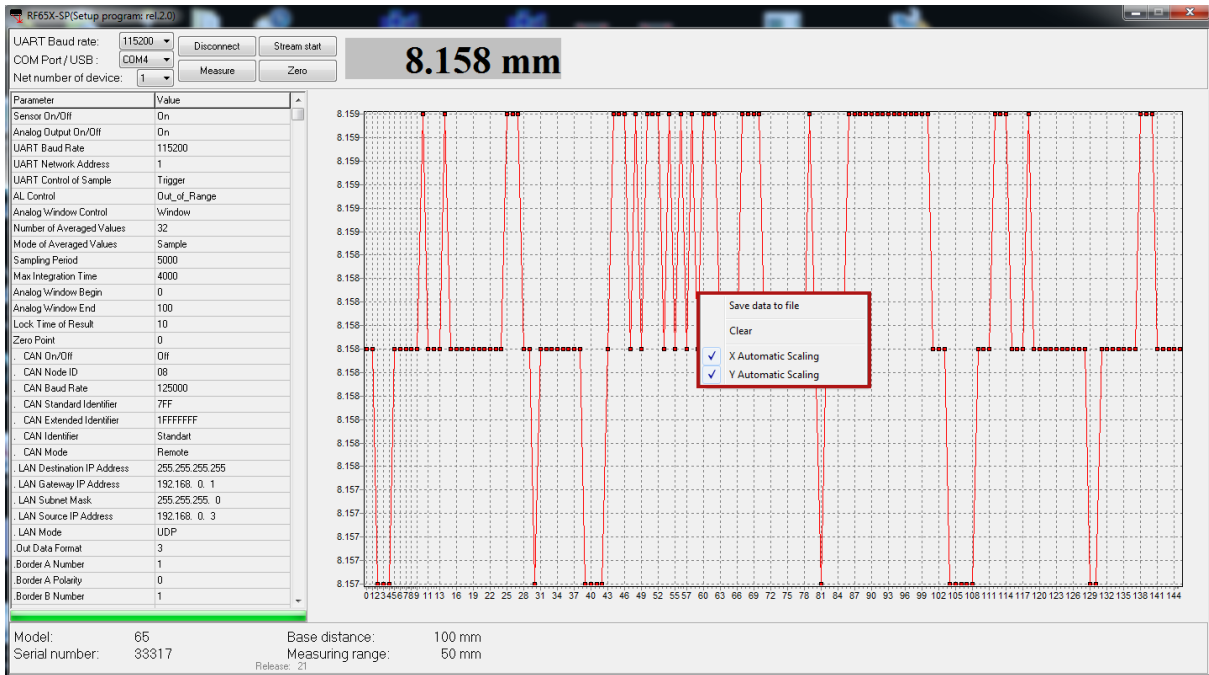
- Устанавливаем объект в области рабочего диапазона микрометра.
- Для получения измерения нажать кнопку **Measure**.
- Для получения непрерывного потока данных необходимо настроить вид синхронизации и нажать кнопку **Stream start**. Результат измерения отображается в области графиков.
- Для обнуления размеров объекта, находящегося в области измерения необходимо нажать кнопку **Zero**. Этот режим используется для измерения отклонения объекта от заданного размера или положения.



- Для сохранения всех принимаемых данных в файл необходимо нажать правой кнопкой мыши по рабочей области с измерениями и в всплывающем окне выбрать пункт **Save data to file**.
- Существует возможность ручного позиционирования и изменения масштаба отображения графика: выбор пункта **Auto Scaling** переводит ее в активное

(пассивное) состояние, что позволяет позиционировать и масштабировать график автоматически (вручную) по осям X и Y соответственно.

- Для очистки поля с измерениями необходимо выбрать пункт **Clear**.

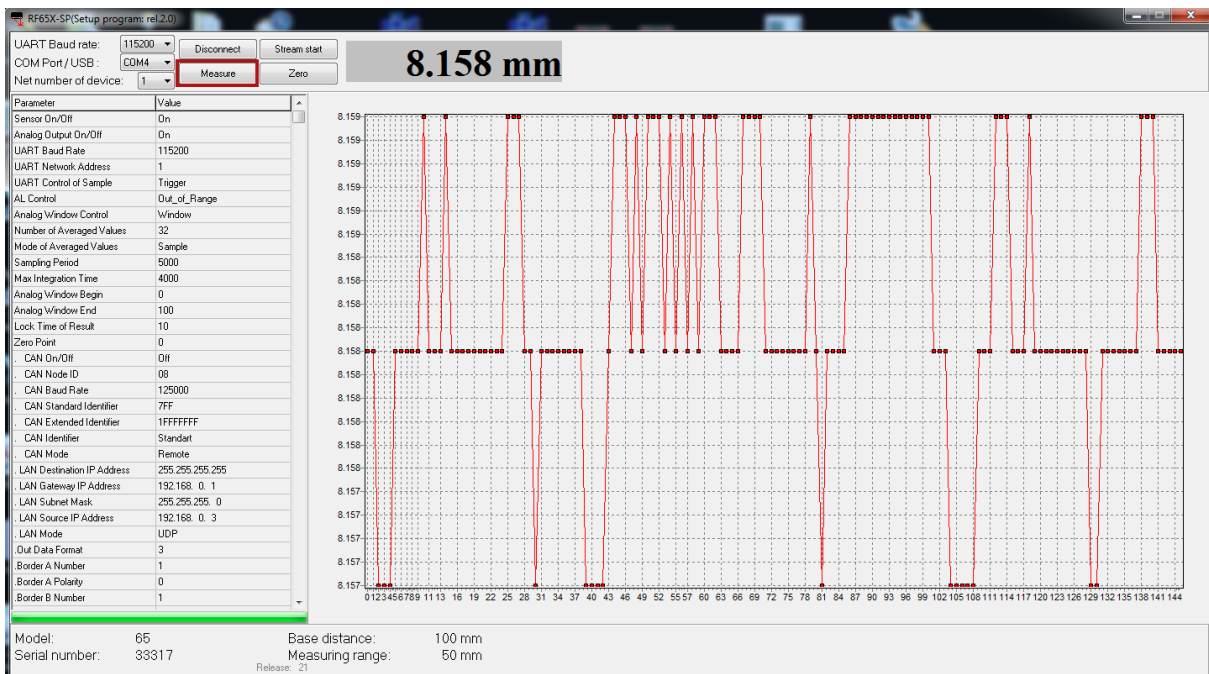


27

17. Примеры настройки вывода данных

17.1. Передача данных по запросу

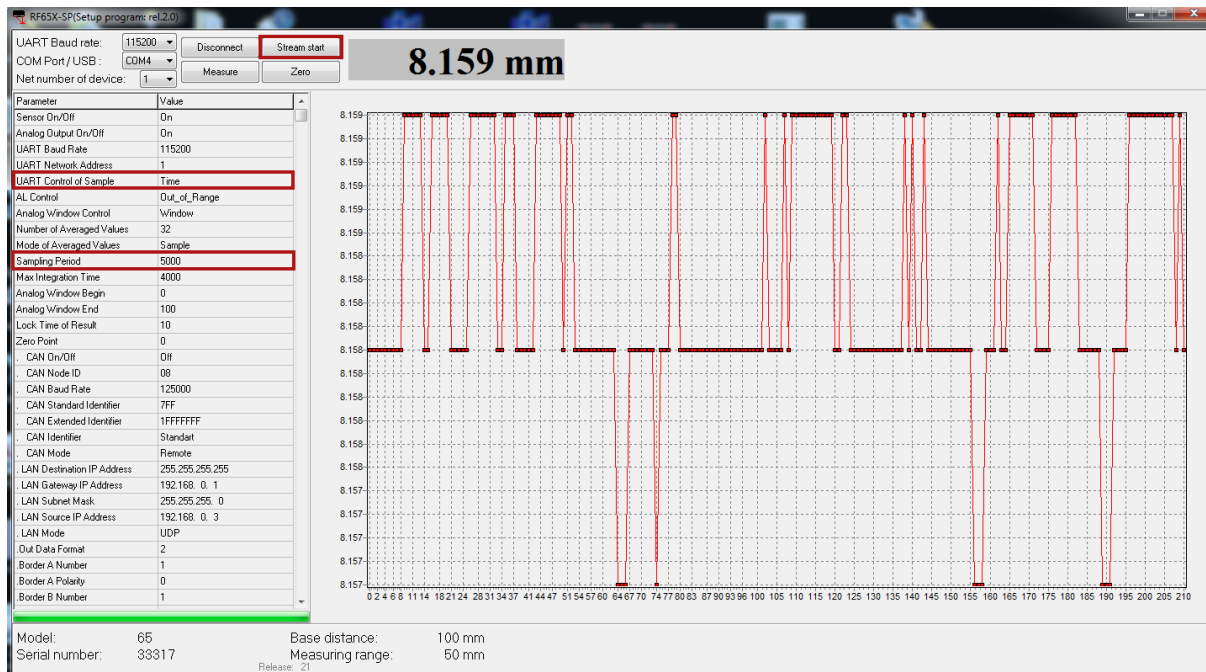
Передача данных об измерении происходит по запросу от компьютера.



17.2. Режим синхронного вывода данных

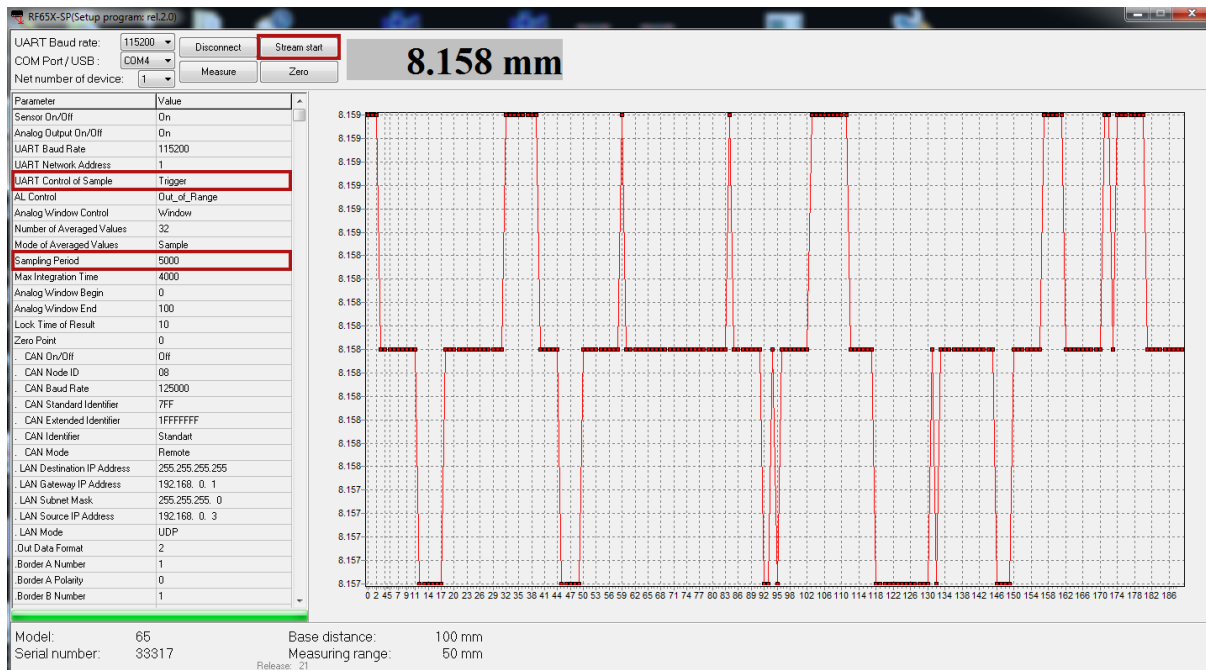
- Выборка по времени

Для работы в этом режиме необходимо изменить 2 параметра: **UART Control of Sample** в режим **Time** (работы по времени) и **Sampling Period** (см. п. [10.2.](#)).

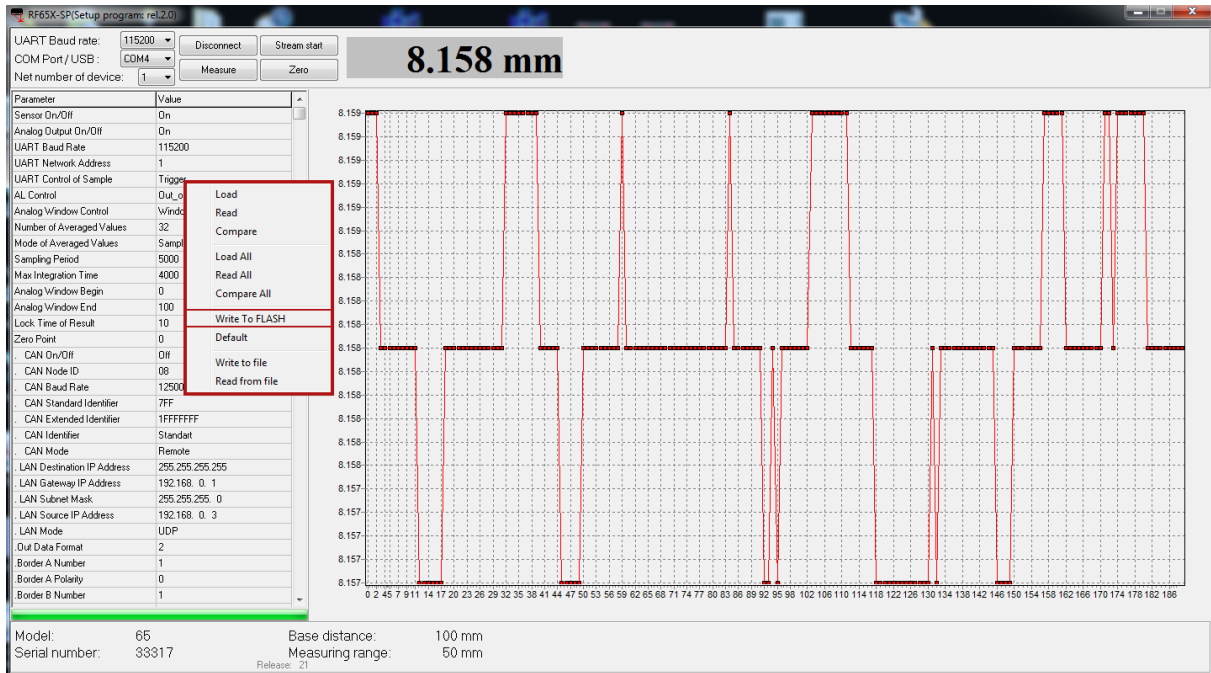


- Выборка по внешнему входу

Для работы в этом режиме необходимо изменить 2 параметра: **UART Control of Sample** в режим **Trigger** (работы по счетчику) и **Sampling Period** (количество счетных импульсов между измерениями).

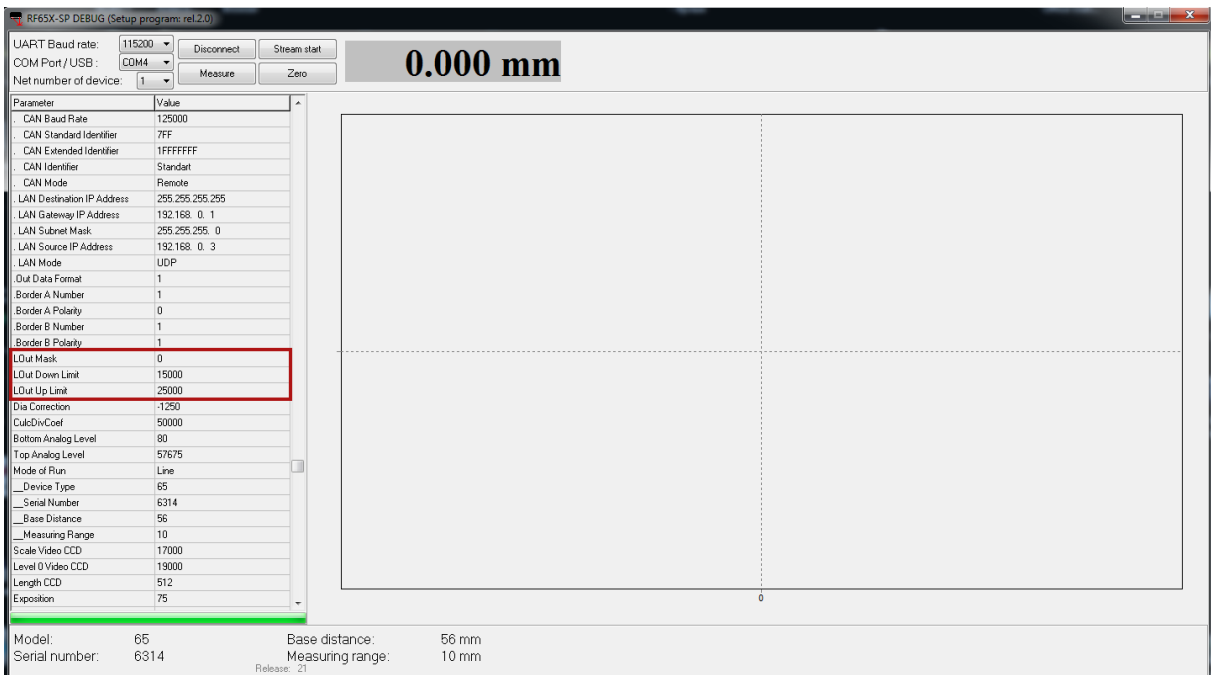


Для автоматического запуска потока при включении микрометра необходимо выполнить его конфигурирование и нажать **Write to FLASH**.



17.3. Настройка логических выходов

Для настройки логических выходов используются следующие параметры. Параметр **LOut Mask** задает состояние логики, активный уровень срабатывания высокий или низкий. Параметр **LOut Down Limit** настраивает нижнюю границу срабатывания, при пересечении этого уровня на линию **LOut_min** выставляется заданный логический уровень. Параметр **LOut Up Limit** настраивает верхнюю границу, и при превышении этого уровня на линию **Lout_max** выставляется заданный логический уровень. Логические уровни управляются с помощью открытого коллектора.



18. Библиотека RF65X

С микрометром поставляется SDK, которую можно скачать с адреса https://riftek.com/media/documents/software/RFDevice_SDK.zip.

SDK позволяет пользователю разрабатывать собственные программные продукты, не вдаваясь в подробности протокола обмена данными с микрометром.

19. Гарантийные обязательства

Гарантийный срок эксплуатации Оптических микрометров РФ656XY - 24 месяца со дня ввода в эксплуатацию, гарантийный срок хранения - 12 месяцев.